

ASF|IN|AG Anwenderhandbuch

RL_035 – Technische Bestandsdatenverwaltung
 BMG - TechBestDoku-Builder – Software



Gültigkeitsbereich: BMG		Gültig ab: 29.01.2015
Version	Sicherheitsstatus	Dokumentenstatus
1.00	öffentlich	Entwurf
Erstellt von	Geprüft von	Freigegeben von/im
<i>Gesellschaft/Abt./Name:</i> BMG/TU/Gerald Egger	<i>Gesellschaft/Abt./Name:</i>	<i>Gesellschaft/Abt./Name</i>
Datum: 29.01.2014	Datum:	Datum:
Die Dokumentenfreigabe erfolgt mittels Unterschriftenlauf oder im DOXiS mittels Freigabeworkflow (keine Unterschrift notwendig).		
Verteiler	ggf. Verteilerliste	

Inhaltsverzeichnis

1	Installation – TechBestDoku-Builder – Software	3
1.1	Systemvoraussetzungen.....	3
1.2	Installation mit Setup-Programm.....	3
1.3	Installation ohne Setup-Programm.....	3
2	Anwendung	4
2.1	Bestandsdokumentationsprojekt auswählen	4
2.2	Einstellung des Ablageordners für die Dateien.....	6
2.3	Arbeitsschritte	7
3	Abschlussarbeiten – Datenlieferung	12
4	Anhang	13
4.1	Abkürzungen und Begriffsbestimmungen.....	13
4.2	Historie	13

1 Installation – TechBestDoku-Builder – Software

1.1 Systemvoraussetzungen

Mindestvoraussetzung: Betriebssystem ist Windows XP oder Windows 7 – 32bit mit installierten **.NET-Framework 4.0**.

Vor dem Ausführen des „TechBestDoku-Setup“-Programmes ist das Vorhandensein von .NET-Framework 4.0 über die Systemsteuerung zu prüfen, und allenfalls nach zu installieren.

Das .NET-Framework 4.0 kann über die Microsoft Homepage <http://www.microsoft.com/de-at/download/details.aspx?id=17718> herunter geladen und anschließend installiert werden.

Zur Installation sind Administratorrechte notwendig.

1.2 Installation mit Setup-Programm

Ausführen des „Setup.exe“ im Installationsverzeichnis.

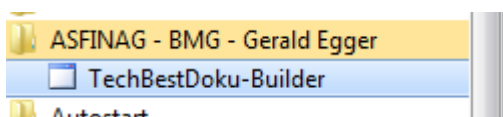
Zur Installation sind Administratorrechte notwendig.

Anleitung Softwaretool zur Beschlagwortung der Bestandsunterlagen

Nach der Installation der Software, starten Sie den **TechBestDoku-Builder** über

Windows – Startmenü :

oder Verknüpfung am Desktop:



1.3 Installation ohne Setup-Programm

Die Dateien „TechBestDoku_Builder.exe“ und „ADODB.dll“ aus der ZIP-Datei „TechBestDoku-Builder_Noinstall.zip“ entpacken und im gewünschten Zielordner am Laufwerk ablegen. Das Starten erfolgt mittels Ausführens des EXE-Programmes.

2 Anwendung

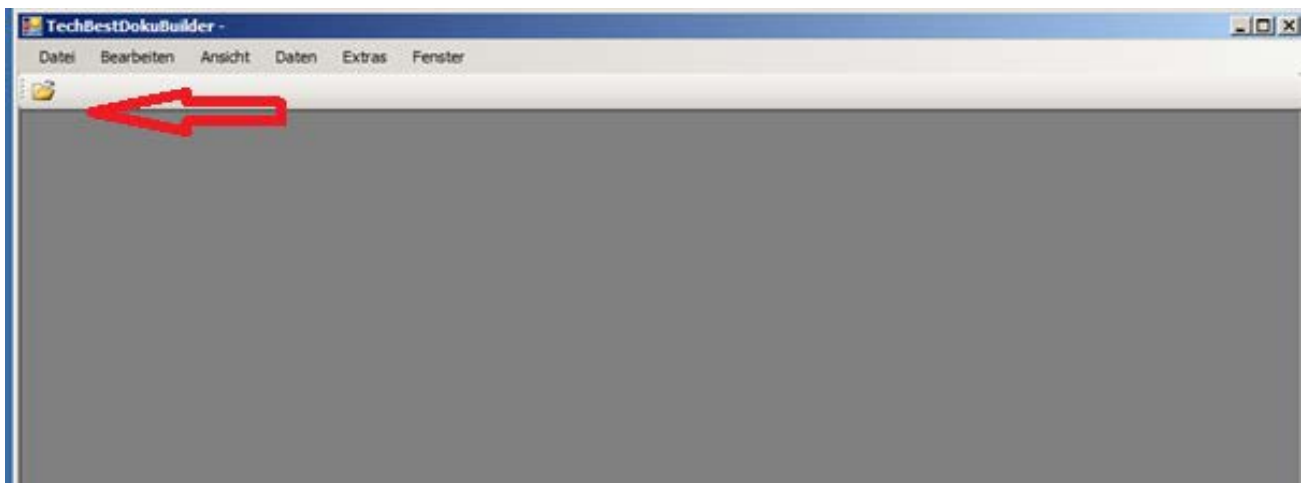
Von Seite der BMG-Projektleitung bzw. vom BMG-Koordinator Technische Bestandsdokumentation wird das zum jeweiligen Bauprojekt gehörende RL_035-Dokumentationsprojekt (RL_035-MSAccess-Projekt.mdb) übermittelt.

2.1 Bestandsdokumentationsprojekt auswählen

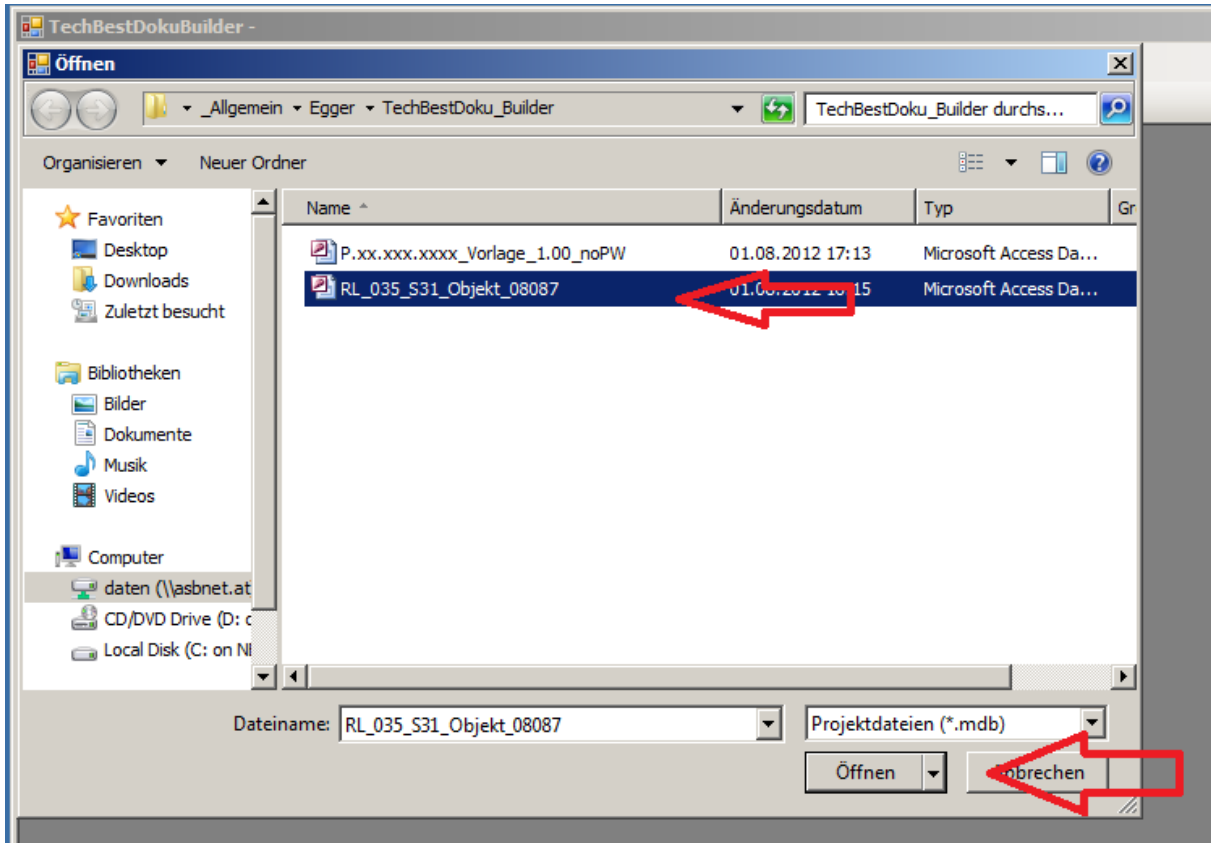
Hierbei handelt es sich um eine speziell konfigurierte Datenbank-Datei mit den zu dokumentierenden Inhalten, wie zum Beispiel:

- Liste der zu dokumentierenden Brücken
- Freie Strecke
- PLaDOK-Vermessungsunterlagen
- Liste der Lärmschutzwände
- usw.

Projekt auswählen und laden!



Öffnen der gewünschten Datenbank (Für jedes Projekt eine eigene Datenbank, mit den spezifischen Konfigurationen)

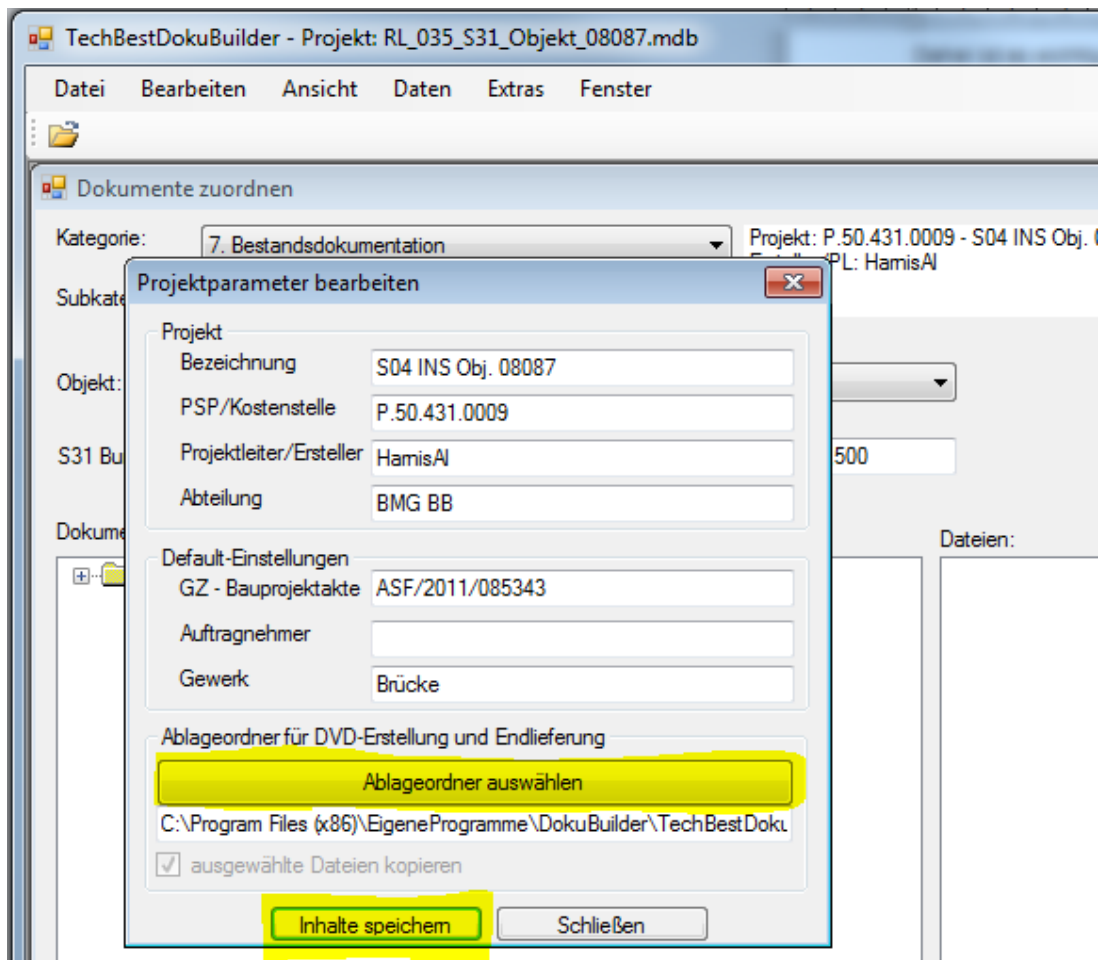


2.2 Einstellung des Ablageordners für die Dateien

Dateien, welche im **TechBestDoku-Builder** eingetragen werden, werden automatisch in eine RL_035-konforme Ordnerstrukturen kopiert.

Daher ist es wichtig den Zielordner für die Dateiablage zu Beginn festzulegen.

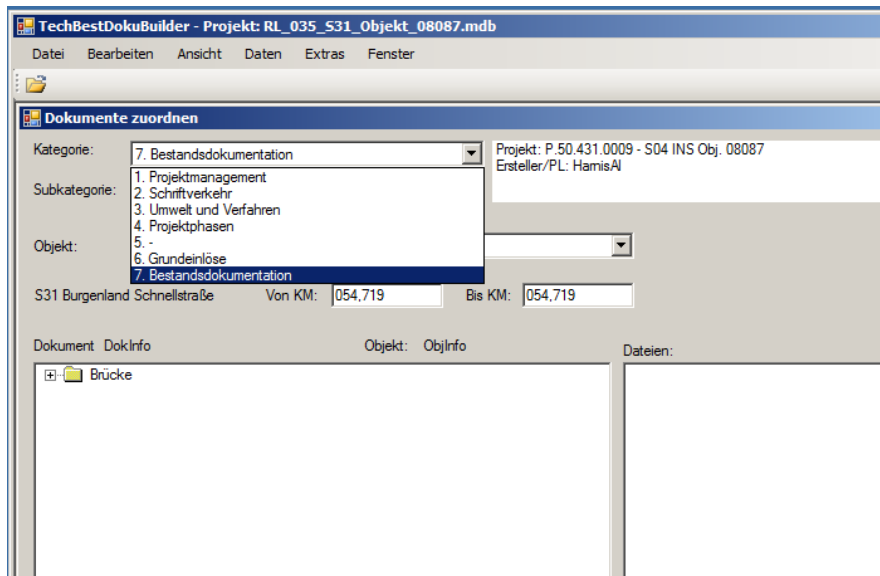
- Wähle unter dem Menüpunkt: „Daten“ – Projektparameter“ aus ->
- Im Dialogfenster „Projektparameter bearbeiten“
 - 1.)Wähle : **Button „Ablageordner auswählen“**
 - 2.)Ordnerdialogbox - Zielordner auswählen
 - 3.)Wähle : **Button „Inhalte speichern“**



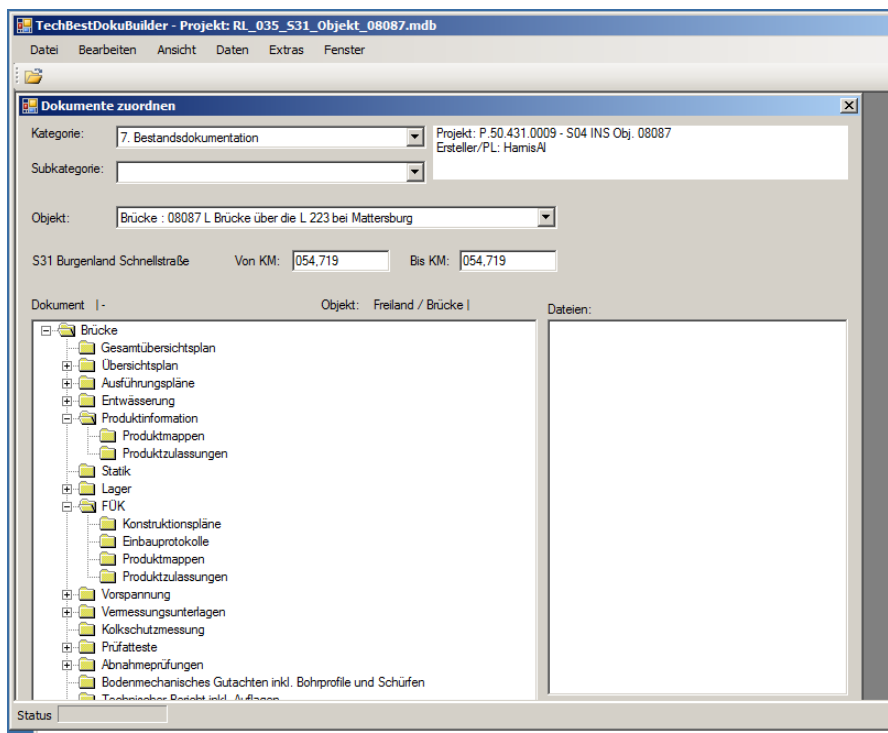
2.3 Arbeitsschritte

Nach dem Laden des Projektes erscheint das „Dokumente zuordnen“-Fenster.

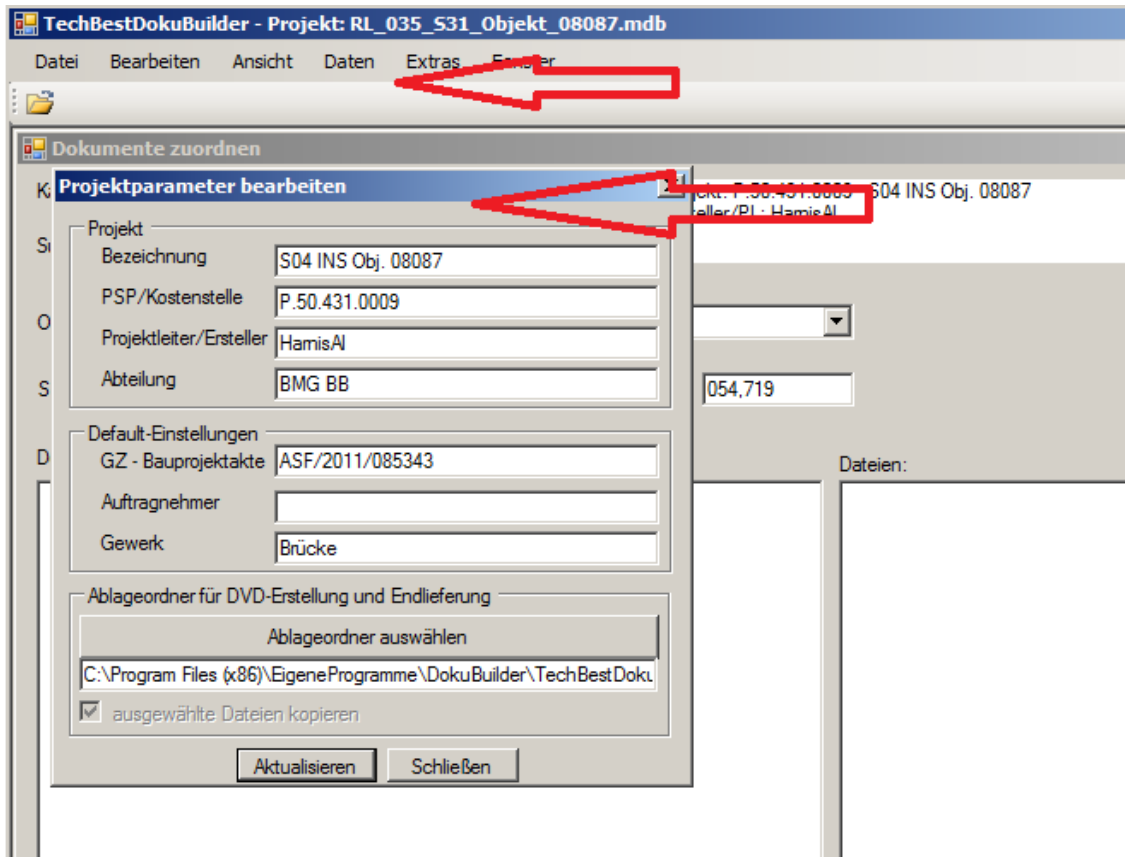
Um Dokumente der „Bestandsdokumentation“ zuzuordnen, ist in der „Kategorie“-ComboBox -> „7.Bestandsdokumentation“ auszuwählen.



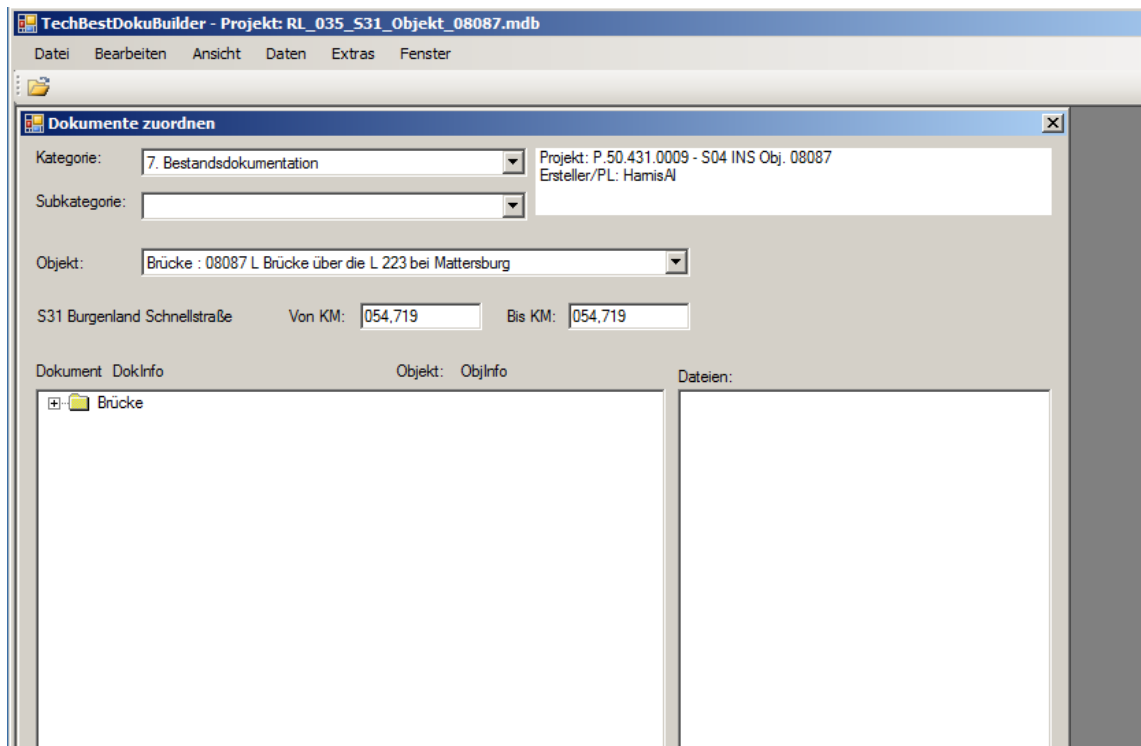
Je nach ausgewähltem „Objekt“ (z.B. Brücke) verändern sich im „Ordnerbaum“ die zu befüllenden Register.



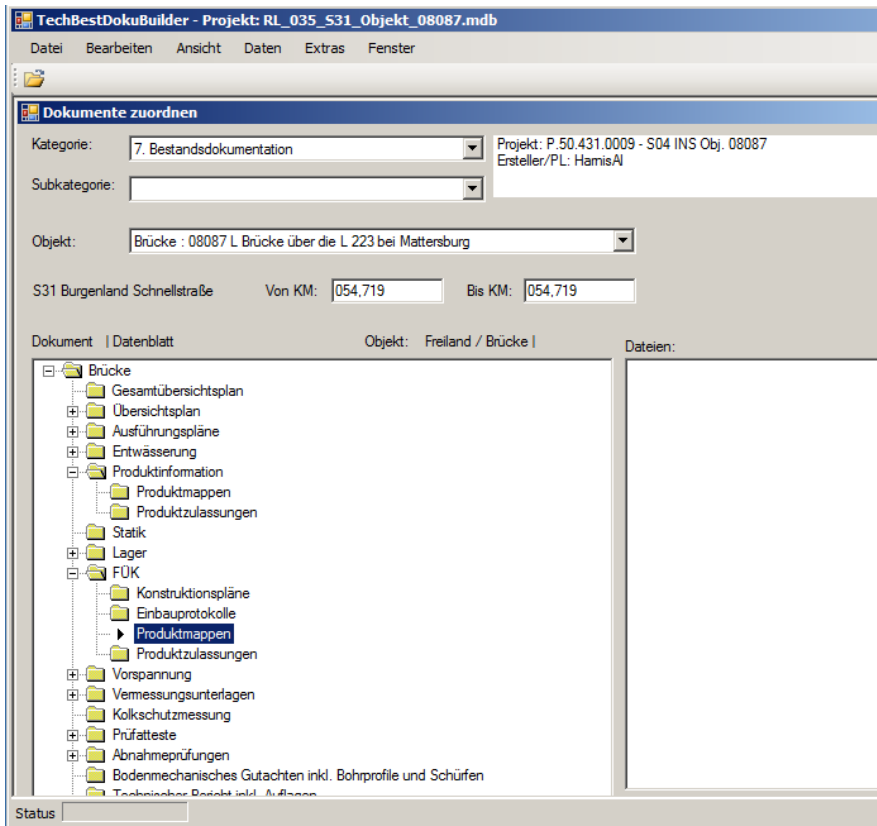
Alle, für die Einspielung in Doxis, notwendigen Projektparameter sind hier zu finden!



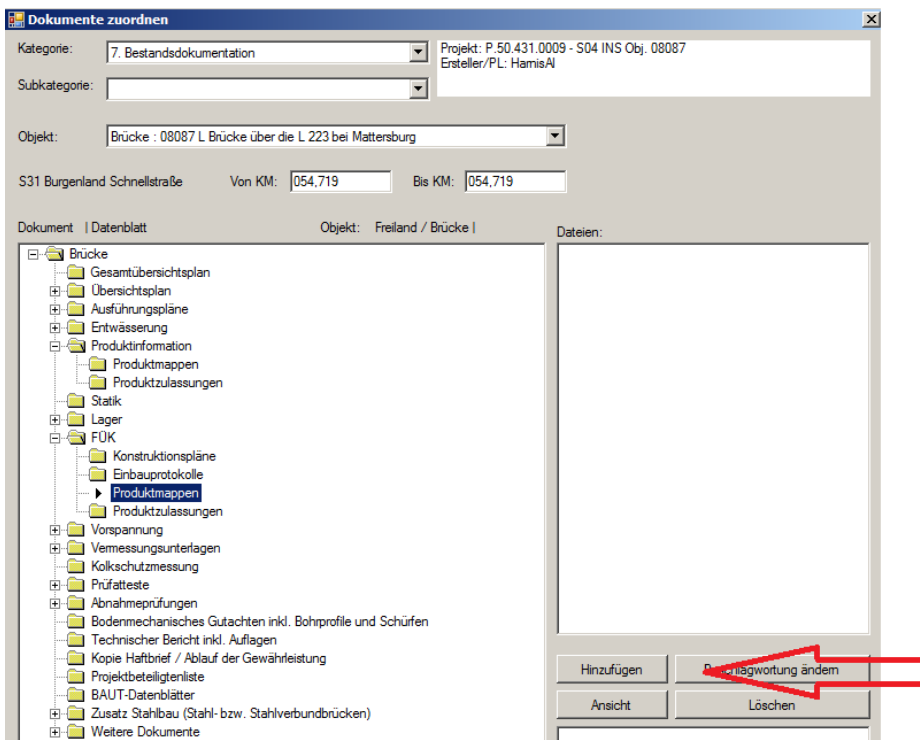
Auswahl der gewünschten Kategorie



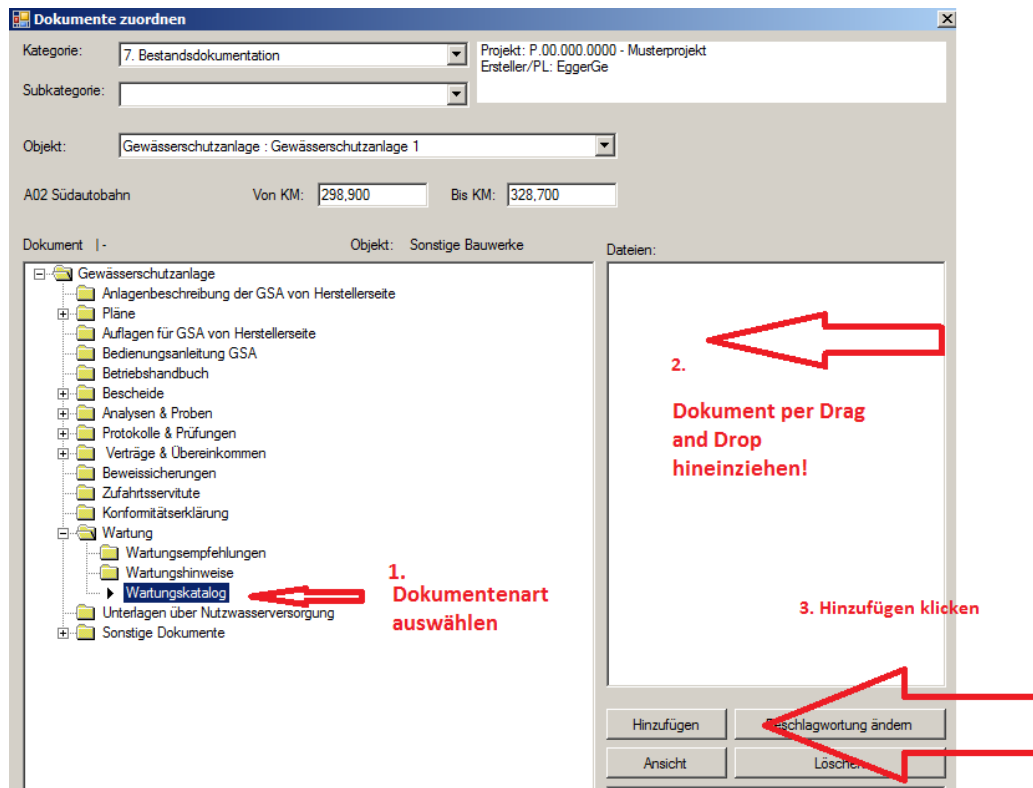
Wollen Sie nun ein Dokument Beschlagworten, bitte die Art auswählen:



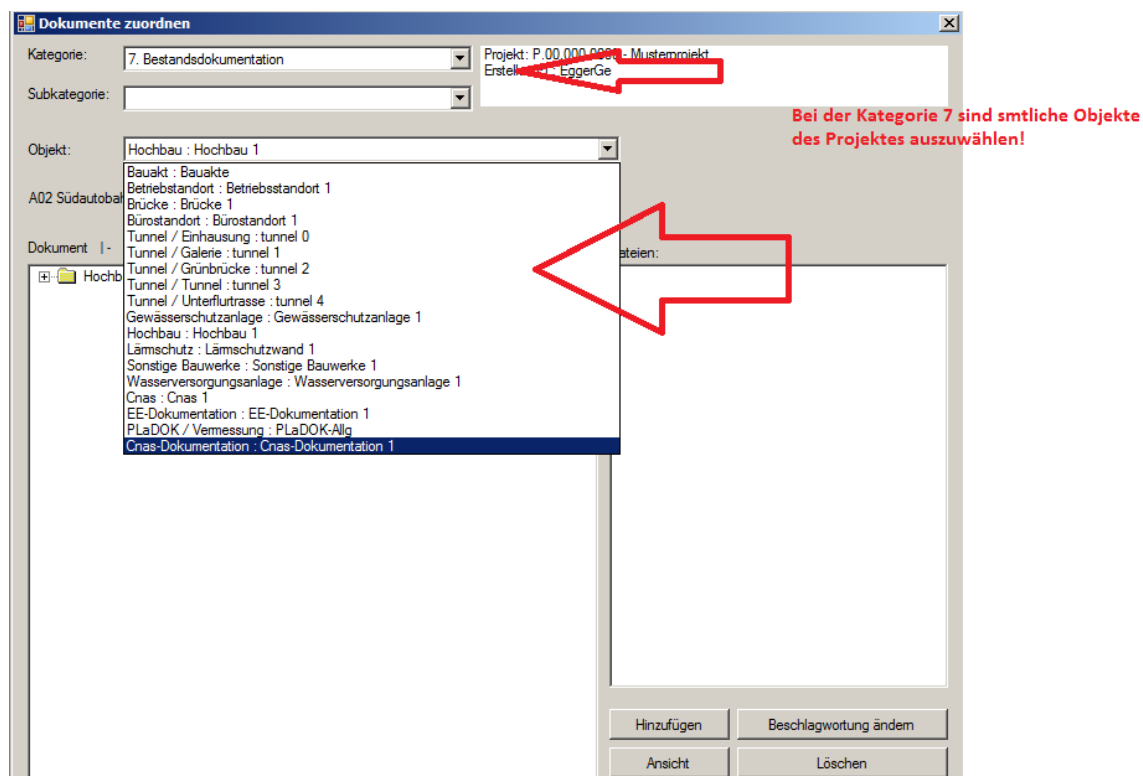
Nach Drücken des „Hinzufügen“-Buttons die gewünschten Dateien auswählen, oder mittels „Drag&Drop“ die Dateien in das Feld „Dateien“ hineinziehen.



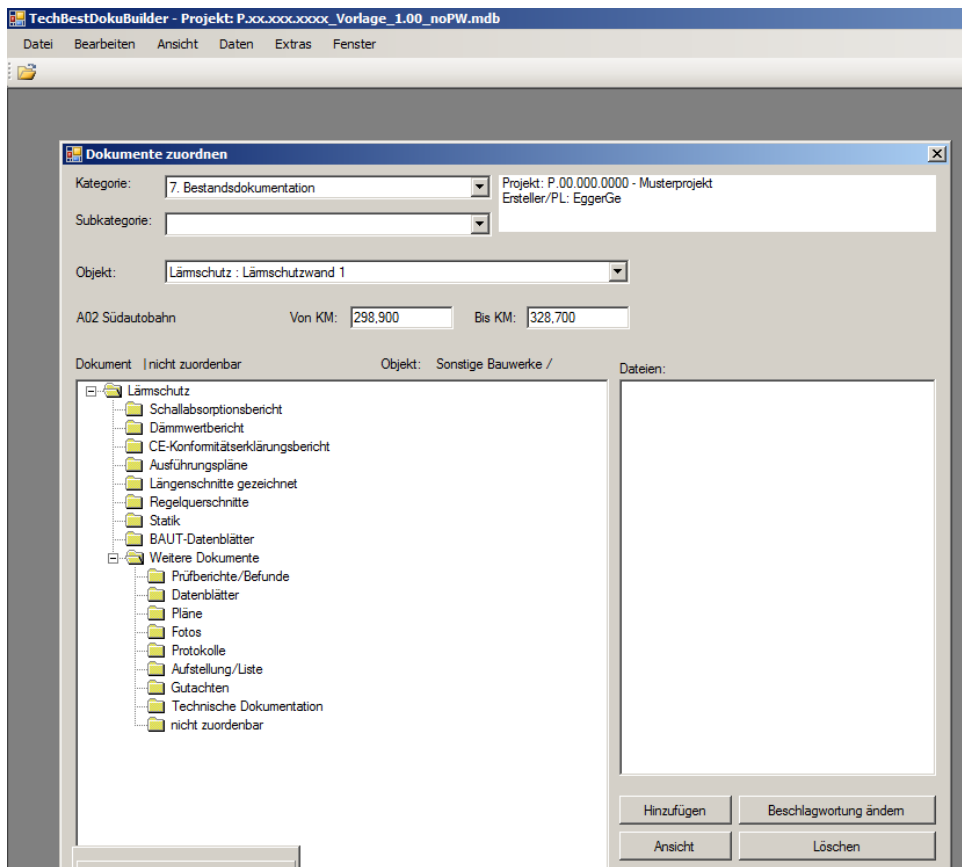
Dies funktioniert genauso für alle anderen Kategorien:



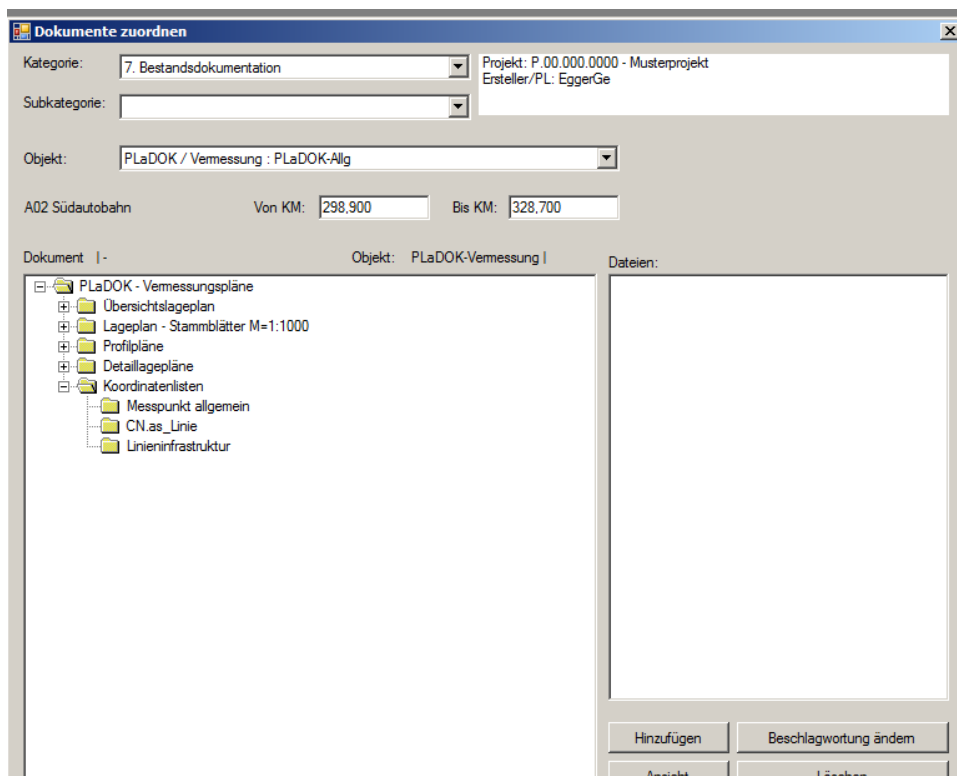
Alle, für das Projekt, notwendige Objekte sind in der Datenbank vorprogrammiert und man muss nur das gewünschte Objekt auswählen und dann die Dokumentenart wählen!



z..B Lärmschutz



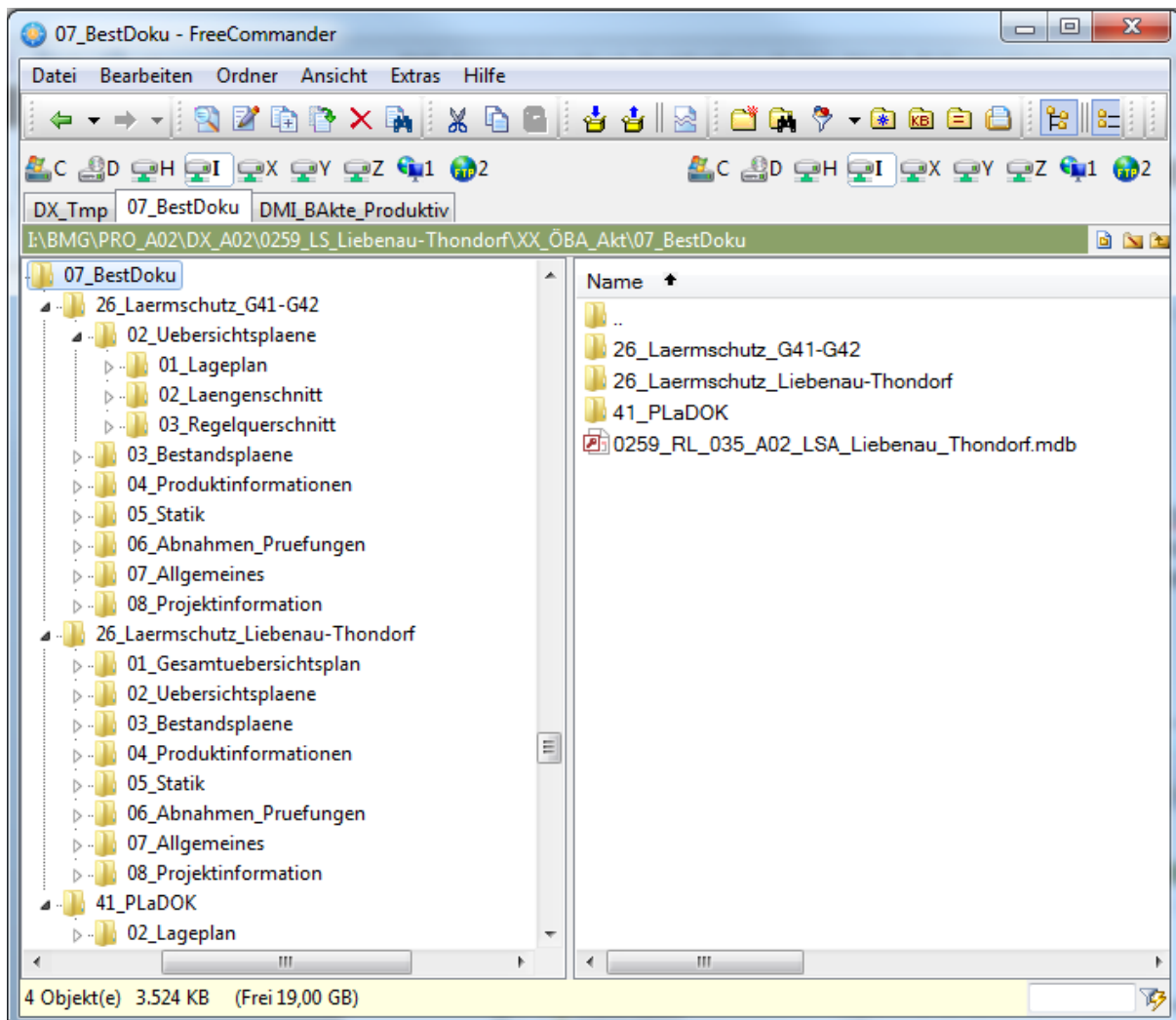
oder PLaDOK



3 Abschlussarbeiten – Datenlieferung

Nach abgeschlossener Dokumentenbefüllung ist die „TechBestDoku-Builder-Projektdatei“ und die Zielordnerstruktur mit den Dokumenten an die ASFINAG-Projektleitung mittels CD, USB-Stick oder Datenübermittlung mittels FTP oder MFT zu übergeben.

Beispiel für Zielstrukturen und Projektdatei :



4 Anhang

4.1 Abkürzungen und Begriffsbestimmungen

Abk. / Begriff	Bedeutung
DOXiS	Digitales Dokumentenmanagementsystem der ASFiNAG
PLaDOK	ASFiNAG – Plan-Dokumentationsrichtlinie

4.2 Historie

Freigabe- version	Gültig ab	Erstellt von Ges/Abt./Name	Änderungsgrund
1.00	29.01.2015	BMG/TU/Gerald Egger	

- Ende des Dokuments -